



p.5 :

## Br'eye

Apprendre le braille  
en s'amusant

# Jeem

Le Journal Économique  
Eurométropole de Metz

## ÉDITO



Chères lectrices,  
Chers lecteurs,

**E**st-ce l'été approchant qui nous donne envie de dépasser les frontières ? Pas que... L'Eurométropole de Metz s'est battue pour revendiquer sa place prépondérante à la croisée des grands axes frontaliers. Alors même qu'elle parvient à conforter un écosystème endogène fort avec notamment un travail sur la transmission d'entreprise, l'eurométropole s'ouvre à l'international !

Échange avec Fabrice Genter, Président de la CCI Moselle Métropole Metz : ce patron dans l'immobilier, amoureux de sa terre natale, nous explique comment encourager la reprise des sociétés. Mais si l'objectif est de faire en sorte que les atouts et savoir-faire restent sur le bassin messin, il faut aussi attirer de nouveaux talents. Les événements d'envergure issus de l'eurométropole, comme le Moselle Open, tournoi de tennis incontournable du Grand Est, y contribuent. Une telle manifestation est l'occasion pour les acteurs économiques du secteur de se retrouver et pour les autres de découvrir le potentiel du territoire. Inspire Metz, l'eurométropole et les équipes du Moselle Open travaillent ainsi de concert pour associer nos voisins frontaliers à l'événement et marquer durablement leurs esprits et pourquoi pas leurs envies d'implantation.

L'influence extérieure de Metz n'est plus à démontrer ; là encore, l'agence prospecte et communique. En 2021, 35 positionnements de territoire ont pu être faits sur des projets à capitaux étrangers. À l'image de ZwickRoell, une entreprise allemande qui a installé son siège français à Mercy ; JEEM vous la présente.

L'avenir international de l'eurométropole s'inscrit sous de bons augures et Inspire Metz ne manque pas d'y travailler ! L'agence participe d'ailleurs au salon transfrontalier « Tomorrow in Motion » au mois de juin. Le Pôle Véhicule du Futur a choisi Metz Expo pour l'édition 2022 : une belle opportunité de visibilité sur la Grande Région.

Alors, cet été à Metz, faites chanter vos accents, ils seront le reflet de notre ouverture à l'international !

Cédric GOUTH  
Président de l'agence Inspire Metz



P.2 / **Reprise et transmission d'entreprise :**  
État des lieux sur l'Eurométropole de Metz

P.3 / **Multitoits :**  
Maxime Barillaro, de salarié au Luxembourg  
à repreneur sur l'eurométropole

## SOMMAIRE

- P.4 / **Moselle Open** : l'événement qui mobilise les acteurs de l'eurométropole
- P.6 / **La Grange aux Ormes** : vers une « véritable destination touristique »
- P.7 / **E-modules Grand Est** : un nouveau dispositif de formation pour valoriser son entreprise et mieux recruter
- P.8 / **Zone d'activité Metz Deux Fontaines** : une zone de 90 hectares avec une accessibilité multimodale
- P.9 / **Manuloc** : une société familiale messine en pleine expansion
- P.10 / **CEA Tech Grand Est** : pour construire l'usine de demain
- P.11 / **Label Éco-Défis** : valorisez vos actions pour l'environnement
- P.12 / **ZwickRoell à Mercy** : point d'entrée des connexions mondiales
- P.13 / « **Tomorrow in Motion** » : construire la mobilité du futur
- P.14 / **Nouvel arrivant : 4MURS**
- P.15 / **L'agenda de l'Eurométropole de Metz**

# GRAND FORMAT

## Reprise et transmission d'entreprise **État des lieux** sur l'Eurométropole de Metz



© Olivier Lievin

Fabrice Genter, président de CCI Moselle Métropole Metz

Avec près de 3 000 entreprises régies par un dirigeant de plus de 55 ans, la question de **la reprise/transmission d'entreprise** est devenue essentielle dans le secteur économique de l'eurométropole. *Jeem* s'est entretenu avec **Fabrice Genter**, président de la Chambre de Commerce et d'Industrie (CCI) Moselle Métropole Metz à ce sujet.

### **Un tiers des dirigeants de PME dans le Grand Est ont entre 50 et 59 ans. Quelle est la situation à l'échelle locale et en particulier sur l'Eurométropole de Metz ?**

L'Eurométropole de Metz compte actuellement 12 165 établissements inscrits au Registre du Commerce et des Sociétés dont 2 965 établissements qui ont un dirigeant âgé de 55 ans ou plus. Cela représente 24% des établissements actifs, autant d'entreprises susceptibles de changer de mains dans les 10 années à venir. C'est plus de 11 000 emplois qui sont ainsi directement concernés. Nous retrouvons ces entreprises dans des secteurs d'activité très variés comme la restauration (restauration traditionnelle et rapide), les débits de boisson, le commerce ambulant, la vente de véhicules, les activités immobilières, mais aussi les activités de conseil aux entreprises, d'ingénierie et d'études techniques.

### **Quels sont les enjeux d'une reprise/transmission d'entreprise ?**

L'enjeu principal de la reprise d'entreprise réside dans le maintien de notre tissu économique. Nous connaissons aujourd'hui des chiffres record en matière de création d'entreprise ; nous frisons en France en 2021 le million de créations d'entreprise (source : Insee). Toutes ces initiatives permettent de développer de nouvelles activités

mais il est également très important de maintenir et renforcer l'existant. La reprise d'entreprise est donc un levier fondamental pour le maintien de notre tissu de PME, leurs savoir-faire et les emplois qu'elles représentent. Par ailleurs, on estime que seule 1 entreprise sur 3 est effectivement reprise alors qu'elle est à céder. Cela pose la question de l'anticipation et de la préparation de ces structures. Face à ces enjeux de taille pour nos entreprises et notre territoire, la CCI Moselle Métropole Metz est fortement mobilisée. Notre action vise non seulement à favoriser leur reprise mais aussi à assurer leur pérennité. Cette phase de suivi post reprise est essentielle.

### **Comment agit la CCI Moselle Métropole Metz pour favoriser la reprise/transmission d'entreprise et lever les freins du côté des entrepreneurs ?**

La Région Grand Est a signé avec les CCI du Grand Est une convention, le Pacte Transmission, qui confie aux CCI - et aux Chambres de Métiers et de l'Artisanat (CMA) - l'accompagnement des repreneurs et des chefs d'entreprise désireux de céder leur activité. Dans le cadre de ce dispositif de nombreuses actions collectives d'information et de sensibilisation sont menées. Il peut s'agir d'actions abordant la cession reprise d'un point de vue général ou alors d'actions ciblées sur des théma-

tiques particulières comme la reprise par les salariés, la transmission d'entreprise familiale, le bilan retraite du dirigeant. Toutes ces actions collectives sont complétées par des actions d'accompagnement individuel. Nos équipes accompagnent les repreneurs à la recherche d'entreprises cibles en établissant avec eux un cahier des charges de leur projet ; elles accompagnent également les repreneurs ayant identifié une entreprise à reprendre afin de monter avec eux le business plan et rechercher les financements. Des actions individuelles sont également proposées aux dirigeants qui envisagent de céder leur activité. La CCI réalise des diagnostics de cession d'entreprise dont l'objectif est de passer en revue toutes les fonctions de l'entreprise afin de s'assurer qu'elle est prête à être cédée et le cas échéant proposer un plan d'actions. Par ailleurs, la CCI peut également réaliser des évaluations d'entreprise dans le cadre du Pacte Transmission. Ce dispositif est complété par un site internet : [www.opportunet.net](http://www.opportunet.net) qui permet de diffuser des offres de cession d'entreprise provenant de tout le Grand Est.

**Retrouvez le calendrier complet  
des réunions de reprise d'entreprise  
sur le site de la CCI :**  
[www.moselle.cci.fr](http://www.moselle.cci.fr)

## Multitoits

# Maxime Barillaro, de salarié au Luxembourg à repreneur dans l'eurométropole

Fondée en 1987 à Pouilly par M. Peter, l'entreprise **Multitoits**, désormais installée à Peltre, a été reprise il y a 4 mois par **Maxime Barillaro**.  
Retour sur le parcours de ce repreneur.



Multitoits compte aujourd'hui 14 salariés dans ses locaux

©Multitoits

Il fait partie des rares personnes qui sautent le pas. Maxime Barillaro, 45 ans, s'est lancé dans la reprise d'entreprise il y a 1 an. « J'ai reçu le dossier de Multitoits via M. Driutti de l'entreprise Optimeo en mars 2021. J'étais encore salarié à ce moment-là, mais le dossier m'a tout de suite plu » confie le nouvel entrepreneur. Avant de franchir le cap, Maxime Barillaro a travaillé pendant 17 ans comme gérant dans le service à l'industrie au Luxembourg. « Je me suis toujours comporté comme un chef d'entreprise à temps plein, même si j'avais un groupe d'actionnaires au-dessus de moi. Cette manière de travailler m'a poussé à sauter le pas ». S'il s'est lancé dans cette aventure, c'est aussi grâce à son entourage. « Reprendre une entreprise a un coût assez élevé et pas seulement financier. Il faut être bien entouré, que ce soient par les proches ou par les professionnels. Je n'aurais pas sauté le pas sans M. Driutti, le Réseau Entreprendre Lorraine et le Réseau Initiative Metz, qui m'ont accompagné et aidé dans la démarche ». Après avoir donné son accord pour reprendre la société spécialisée dans les toitures en juin 2021, ce n'est qu'en mars 2022 qu'il prend officiellement ses fonctions.

### Un passage de relais qui perdurera dans le temps

Passée la période de transition de 3 mois entre les deux dirigeants, Maxime Barillaro se retrouve désormais seul aux commandes de l'entreprise familiale. Mais il entend encore faire appel à l'ancien dirigeant. « J'aimerais garder M. Peter comme consultant pour bénéficier de ses connaissances techniques du métier, qui sont essentielles pour moi ». Le nouveau dirigeant s'investit pour connaître les moindres détails du marché. « J'ai mis cartes sur table avec les salariés, en disant que je ne venais pas du métier et que j'avais besoin de me former. Je suis tous les jours auprès d'eux, en allant sur le chantier, chez les clients, dans les usines ». Pour l'heure, la reprise se déroule bien avec un marché en plein essor. « Nous faisons de la charpente, de la couverture et de l'ossature bois. Nous avons la chance d'avoir un planning chargé, malgré la conjoncture actuelle » témoigne Maxime Barillaro, qui doit tout de même faire face à des délais d'approvisionnement plus longs en raison des pénuries. Du côté des employés, la transition s'est faite correctement. « Ils étaient conscients d'un changement imminent, donc

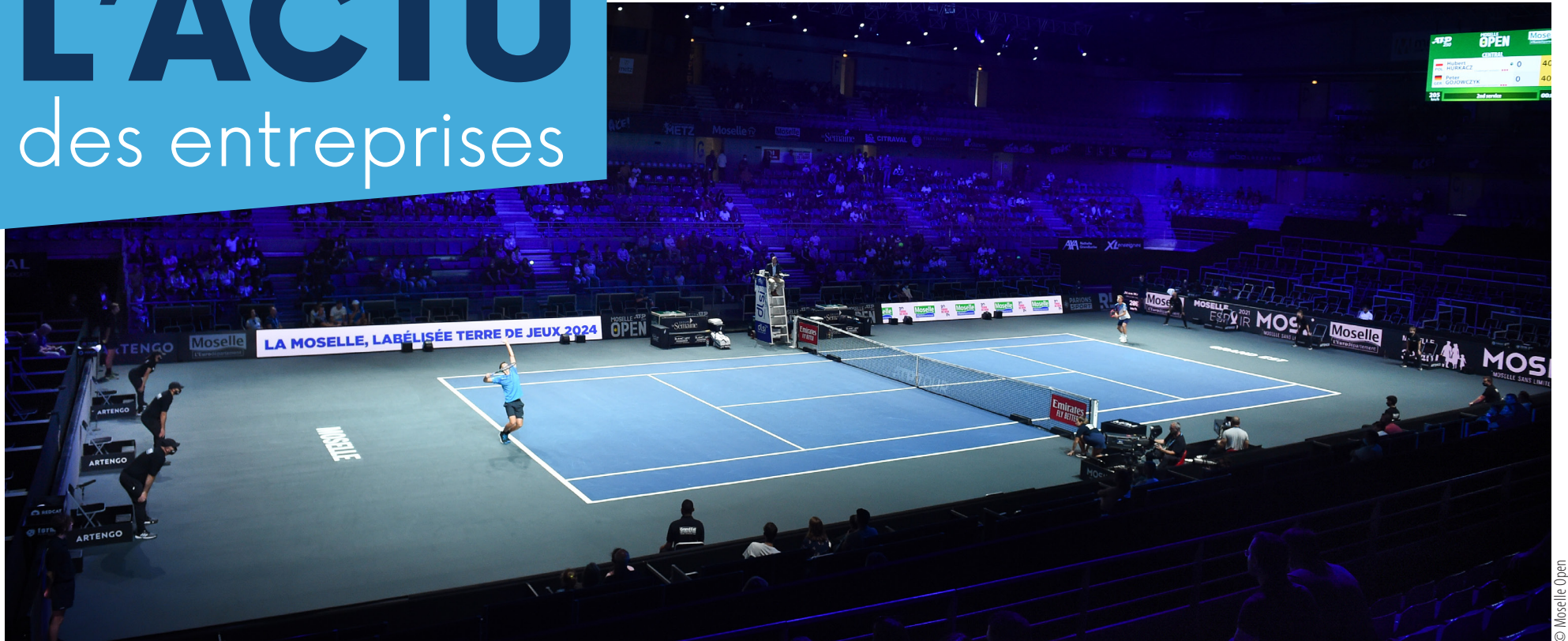
il n'y a pas eu de conflit. J'ai veillé à les informer sur la nouvelle organisation que je souhaitais mettre en place pour nous faire gagner du temps et de l'argent en les impliquant au maximum ».

### Une vision toujours plus ambitieuse

Désormais bien installé dans l'entreprise, le repreneur compte encore étendre le marché de Multitoits, en étant agréé « Dal'Alu », pour développer l'aluminium comme nouveau matériel autour des toits. Il entend aussi faire grandir l'entreprise. « Les 10 salariés sur le terrain savent que le carnet de commandes est plein pour une année minimum. L'entreprise tourne bien, à tel point que nous avons du travail pour 3 personnes supplémentaires. Mon ambition serait d'atteindre une équipe de 20 personnes maximum, pour garder l'aspect de proximité ». Multitoits a enregistré en 2021 un chiffre d'affaires semblable à celui de 2019. Une situation stable, qui permet au nouveau dirigeant de voir plus loin, même s'il est confronté aujourd'hui à un problème pour trouver du personnel qualifié.

[www.multitoits.com](http://www.multitoits.com)

# L'ACTU des entreprises



Cette année, le Moselle Open aura lieu du 18 au 25 septembre 2022

## Moselle Open L'événement qui mobilise les acteurs de l'eurométropole

**Le tournoi ATP 250 revient à Metz du 18 au 25 septembre 2022 pour une 19<sup>ème</sup> édition. Un événement qui mobilise les sportifs, les amateurs et les passionnés, ainsi que le monde économique de l'eurométropole, après une période de crise sanitaire.**



**Julien Boutter,**  
ancien joueur professionnel  
de tennis et directeur  
du Moselle Open

« Nous sommes heureux de reprendre une organisation classique du tournoi » confie Julien Boutter, directeur du Moselle Open. Ces deux dernières années, l'événement a connu de nombreuses perturbations avec la crise sanitaire, entre annulation et configuration réduite. Cette année, le Moselle Open reprend avec une jauge d'accueil similaire à celle de 2019, où près de 40 000 spectateurs ont été recensés. « C'est une fierté à chaque fois d'entendre parler de Metz dans le monde pour le tennis. Il faut rappeler qu'au Nord de Paris, nous sommes le plus gros événement récurrent, tout sport confondu. Le Moselle Open a un réel impact sur l'attractivité de l'Eurométropole de Metz » argumente l'ancien joueur professionnel de tennis. Pour organiser ce tournoi, près d'1,6 million d'euros de budget était attribué en 2003, année de lancement du Moselle Open. « Aujourd'hui, le budget est presque 4 fois plus important, offrant au territoire un apport considérable » rapporte le directeur de l'Open de Moselle, dont ¾ du budget est réinjecté dans l'économie locale. Le tournoi offre également des opportunités d'embauche. « Nous avons 4 salariés

à temps plein et de nombreux prestataires qui s'occupent notamment de la communication, de la logistique ou encore de la restauration. Au total, près de 400 personnes travaillent sur le Moselle Open ».

### Les professionnels de l'eurométropole et de la région transfrontalière mobilisés

Durant cette semaine, des événements à destination des entreprises sont organisés, avec un temps de rencontre entre les acteurs transfrontaliers organisé par le World Trade Center Metz-Saarbrücken ou encore un événement Emploi proposé par l'agence Inspire Metz. « L'une de nos grandes forces est de connecter les personnes entre elles. Nous avons commencé un travail pour mobiliser à la fois le monde économique de la Grande Région, mais aussi les autres départements du Grand Est. Nous voulons vraiment mêler le monde du tennis et du sport avec le monde économique pour développer une synergie » raconte Julien Boutter, qui souhaite faire du Moselle Open une passerelle entre les milieux politique, économique, culturel et le milieu de la jeunesse. Le tournoi est également l'occasion d'attirer des acteurs nationaux et internationaux. Il avait d'ailleurs fait l'objet d'une volonté de mise en vente en 2016 à Taipei, capitale de Taïwan. Mais il a finalement été décidé de le conserver à Metz grâce à des entrepreneurs du territoire. Le Moselle Open offre aujourd'hui une véritable vitrine aux entreprises locales. « L'attrait national et international de la compétition nous donne l'opportunité de mettre en avant l'image du territoire et les

agences d'attractivité, ainsi que les marques. Nous travaillons avec de nombreux partenaires mosellans, qui ont pu développer leur marché à Lyon ou encore à Marseille, où se trouvent d'autres tournois de tennis » explique le dirigeant.

### Un événement dans l'ère du temps

Si le Moselle Open se veut être le point de rencontre entre professionnels et acteurs institutionnels et politiques, il tend aussi à devenir un lieu d'innovation. « Ce tournoi est une plateforme où nous donnons la possibilité aux acteurs de s'exprimer, d'avancer et de mettre en place des choses nouvelles. Nous travaillons actuellement sur l'éco-responsabilité pour devenir précurseur dans le domaine. Mais nous œuvrons aussi en matière de sécurité ». Un tournoi dans l'air du temps où l'écologie est désormais au cœur de toutes les problématiques. Cette thématique sensibilise beaucoup de jeunes du territoire, devenus une cible du Moselle Open. « Nous voulons vraiment briser la frontière de la télévision entre le spectateur et les champions » raconte Julien Boutter, qui a développé une vocation pour le tennis en devenant ramasseur de balles sur l'Open de Lorraine. Le dirigeant souhaite désormais donner la chance aux jeunes de découvrir ce sport et pourquoi pas, de générer des vocations chez certains, à l'instar de Ugo Humbert.

**Retrouvez toute la programmation de l'événement sur :**  
<https://www.moselle-open.com>

# Br'eye

## Apprendre le braille en s'amusant

Avec son projet **Br'eye**, l'entreprise **Handi Exceller** entend commercialiser une cinquantaine de boîtiers en France pour apprendre à lire le braille. Un projet né dans l'Eurométropole de Metz.

Apprendre le braille de manière ludique, c'est le principe du projet Br'eye. Tout est parti d'une activité lancée dans le cadre du baccalauréat au lycée Louis Vincent de Metz. « *Nous avons pour mot d'ordre : faire quelque chose d'utile. Avec 2 camarades, on a donc choisi de créer, pour cette épreuve, un moyen d'apprendre le braille de manière autonome et pour tous les âges* » explique Jean Massou, fondateur et président de la société Handi Exceller, spécialisée dans la recherche et développement d'outils pédagogiques pour l'enseignement spécialisé. Mais c'est finalement seul que l'étudiant entrepreneur du Pôle entrepreneuriat étudiant de Lorraine (PeeL) a réellement concrétisé le projet, avec le soutien de l'association Chiens Guides de l'Est et la Fédération des aveugles Alsace Lorraine Grand Est. Le boîtier Br'eye, destiné aux personnes ayant une déficience visuelle, se présente aujourd'hui comme un jeu. Des dominos sont à disposition des apprenants, avec une lettre écrite en braille sur chaque pièce. « *L'idée, c'est d'utiliser les jetons pour répondre aux questions posées par le boîtier. Notre objectif est vraiment de solliciter tous les bienfaits du ludique, avec des jeux individuels, inclusifs et multi-joueurs. Pour donner envie à tous, nous avons même décliné de nombreux jeux de société sur le dispositif* » explique le fondateur et lauréat du Trophée MC6 organisé par le Club de Metz Métropole. Une technique qui permet d'acquérir les prérequis du braille pour les personnes mal voyantes et valides. « *Avec Br'eye, c'est tout un système de création d'outils et de personnalisation qui est proposé. Chaque apprenant et encadrant peut créer sa propre activité* » rappelle Jean Massou, qui considère important que chacun ait accès à cet apprentissage.

### Un boîtier commercialisé en France à la rentrée

Après avoir monté son entreprise à seulement 21 ans, Jean Massou ne s'arrête pas là et entend commercialiser son projet à l'ensemble du territoire français. « *Une cinquantaine de boîtiers Br'eye seront mis en vente à la rentrée 2022/2023. Ils seront destinés dans un premier temps aux écoles, instituts*



(De gauche à droite) Paul Chipot, Jean Massou, Mickael Zlatkov oeuvrent sur le dispositif Br'eye

*spécialisés et associations* ». Une quantité limitée en raison des pénuries de matières premières auxquelles doit faire face l'entreprise, même si 80% de la production est réalisée en France. À terme, le créateur messin entend développer la quantité et ouvrir la commercialisation aux particuliers à un prix décent, sous forme de logiciel ou d'application. « *Il y a de véritables besoins dans ce domaine, ce qui me motive chaque jour à relever les défis et répondre aux problématiques de l'enseignement spécialisé* » confie Jean Massou, dont l'entreprise est encore installée à l'Incubateur Lorrain jusqu'à la fin du mois pour mettre en œuvre ses projets futurs.

### Un concepteur ambitieux

Une fois la commercialisation française effectuée, le prochain objectif pour le fondateur d'Handi Exceller sera d'exporter à l'étranger. « *La prochaine étape consiste à adapter Br'eye aux langues étrangères pour pouvoir le commercialiser sur les marchés prioritaires, à savoir les marchés anglophone, nord-européen ou encore du Moyen-Orient* ». Mais Jean Massou voit encore plus loin et souhaite déjà adapter son boîtier Br'eye pour les malentendants. « *Pour toutes ces personnes ayant des déficiences auditives, on va jouer sur les paramètres sonores et les interactions afin de s'adapter aux différents traits cognitifs. Le projet pourra alors s'adresser à celles et ceux qui auront besoin d'avoir beaucoup*

*de repères audio dans les graves ou les aigus, voire une oscillation spécifique* ». La commercialisation de ce boîtier est prévue pour la fin 2023.

Pour en savoir plus rendez-vous sur : <https://handiexceller.com>

### L'Incubateur Lorrain, accompagnateur de startups

Labellisé par le conseil régional du Grand Est comme incubateur d'excellence dans le Grand Est, l'Incubateur Lorrain accompagne les projets de doctorants, étudiants-entrepreneurs (du PeeL), chercheurs et enseignants-chercheurs, de l'idée jusqu'à la création d'une startup et sa gestion. Créée il y a une vingtaine d'années, cette association du ministère de l'Enseignement supérieur, de la Recherche et de l'Innovation offre également un réseau d'autoentrepreneurs et de partenaires pour répondre au mieux à vos questions. Aujourd'hui, l'Incubateur Lorrain a permis la création de 112 startups et accompagné 192 projets.

Source : [www.incubateurlorrain.org](http://www.incubateurlorrain.org)

# BR'ÉYE

# L'ACTU des entreprises



Le golf de la Grange aux Ormes s'étend sur 90 hectares

© Domaine de la Grange aux Ormes

## La Grange aux Ormes

# Vers une « véritable destination touristique »

Situé à Marly, le **Domaine de la Grange aux Ormes**, créé dans les années 90, propose aujourd'hui un panachage d'activités. Un lieu dédié aux professionnels, aux sportifs mais aussi aux familles et aux touristes.

« Quoi de mieux que le golf pour faire une réunion de travail et être sûr de ne pas être dérangé ? ». Pierre Bogenez, propriétaire et directeur du domaine la Grange aux Ormes, l'a bien compris. Sur son domaine, qu'il exploite depuis une trentaine d'années, les chefs d'entreprises et salariés sont nombreux à s'y croiser. « Nous avons toujours été liés aux entreprises. Notre domaine est un véritable carrefour de rencontres, que ce soit dans notre restaurant ou sur notre parcours de golf » témoigne le gérant. Des séminaires de formation ou de réflexion sont organisés sur place, mais aussi des team building\* pour stimuler les équipes. Que ce soient des initiations au golf, du footgolf ou une version plus classique de réunions d'équipe, les entreprises y trouvent leur compte pour générer de la cohésion. « Nous avons mis ces événements en place pour répondre à la demande. En plus d'avoir un cadre exceptionnel, nous disposons d'un parking gratuit. Des atouts dont les entreprises peuvent profiter pleinement » ajoute Pierre Bogenez, qui reconnaît que la reprise des événements professionnels est plus lente depuis la crise sanitaire, en raison des réunions virtuelles.

### Un domaine où professionnels et sportifs se croisent

Sur ce domaine de 90 hectares, les sportifs du dimanche, les amateurs et les professionnels sont aussi au rendez-vous. « C'est d'ailleurs le golf qui nous a permis de garder le cap durant la crise sanitaire » témoigne Pierre Bogenez. Aujourd'hui, le domaine comporte deux parcours de golf, dont un 18 trous international sur lequel était organisé l'Open de la Mirabelle d'Or, du 10 au 12 juin. « Cela fait maintenant 2 ans que nous réussissons malgré tout à organiser le tournoi sur notre domaine. Nous avons été les seuls en France à maintenir l'organisation de cet événement avec les contraintes sanitaires et cette année, pour la 19<sup>me</sup> édition de la compétition, nous avons enfin retrouvé une situation normale ». Près de 140 joueurs professionnels français et internationaux étaient pré-



Pierre et Christine Bogenez, propriétaires du domaine

© Inspire Metz

sents sur le parcours, sous les yeux de 2 000 spectateurs. « L'Open de la Mirabelle d'Or, qui fait partie de la 3<sup>me</sup> division du circuit professionnel européen de golf, est une vitrine exceptionnelle pour nous, y compris pour la ville de Marly et l'Eurométropole de Metz. Le tournoi nous permet à la fois de faire découvrir ce sport dans notre domaine ouvert au public et c'est aussi un label de qualité organisationnel, qui prouve que nous pouvons organiser tout événement » ajoute le directeur, qui compte déjà une soixantaine de mariages à organiser cette année.

### De nouveaux projets pour l'année 2023

Si le Domaine de la Grange aux Ormes comprend aujourd'hui un terrain de golf, deux restaurants et un espace pour les événements, la famille Bogenez entend encore étendre l'offre, en proposant des logements sur place. « Nous avons un projet de création de cottages au milieu du parcours, en pleine nature. L'objectif est de développer le site au niveau touristique ainsi que le trafic sur le domaine » confie

Pierre Bogenez. Une cinquantaine de cottages seront installés au cœur du terrain de golf, pour offrir une expérience de logements en pleine nature, à destination des couples et des familles, qu'ils soient amateurs de golf ou non. Des cottages qui viennent s'ajouter aux villas en cours de construction aux abords du domaine. « Nous avons aussi un second projet, qui est la réfection du château. À terme, nous souhaitons proposer une grande capacité d'hébergements pour être un véritable resort\*\* et une destination touristique, comme le sont aujourd'hui le parc de Sainte-Croix ou le groupe Center Parcs » conclut Pierre Bogenez.

**Pour organiser votre événement professionnel, rendez-vous sur :**  
<https://www.grange-aux-ormes.com>

\* Activité destinée aux salariés d'une entreprise, effectuée collectivement, dont le but est de renforcer et souder les liens entre les personnes autour du projet de l'entreprise.

\*\* Hôtel qui dispose de plusieurs activités divertissantes, des services destinés au tourisme, tout en se situant dans un endroit éloigné de la ville.

## E-modules Grand Est

# Un nouveau dispositif de formation pour valoriser son entreprise et mieux recruter

# EMPLOI

La **Région Grand Est** a lancé, en mars 2022, des modules de formation en ligne. Ce dispositif, nommé « e-module », est porté par le **Groupe d'Intérêt Public « Formation tout au long de la vie » (GIP - FTLV)** de Nancy, en partenariat avec **l'Agence Nationale pour la Formation Professionnelle des Adultes (AFPA) Grand Est** et la **Chambre Régionale d'Agriculture Grand Est**.

L'Agence Nationale pour la Formation Professionnelle des Adultes (AFPA) s'est donnée un nouvel objectif : informer sur l'évolution des métiers dans le cadre des transitions numérique et écologique, en 30 minutes. Cette initiative contribue à lutter contre le manque de personnes dans les formations et l'emploi. « *Que ce soit nous, organismes de formation, ou les entreprises, nous avons un véritable problème de sourcing\**. Nous avons donc réagi en proposant des modules courts et ludiques pour faire découvrir les innovations des métiers et donner envie d'aller dans ces secteurs » explique Catherine Gervaise, directrice de l'ingénierie de formation à l'AFPA Grand Est. Pour réaliser ces modules en ligne, 15 filières professionnelles ont été choisies. Il s'agit de filières en tension comme l'aide à la personne, la propreté, le numérique, le transport, la santé, le secteur du Bâtiment et Travaux Publics (BTP) ou encore l'hôtellerie-restauration. Avec la crise sanitaire, une filière transverse a été lancée au

sujet de la prévention, l'hygiène et la sécurité au travail. « *La Covid-19 a montré que la qualité de vie au travail était un sujet important à traiter et mobilisait l'attention des salariés. Nous avons donc tenu à intégrer dans ces e-modules afin de montrer toutes les innovations faites à ce sujet* » confie la directrice.

### Un service pour les entreprises et les demandeurs d'emploi

Ces modules en ligne se veulent inclusifs et correspondent aussi bien à un demandeur d'emploi, qu'à un jeune de plus de 18 ans qui recherche une formation. « *Les modules ont été conçus pour être interactifs. Nous proposons des podcasts et des vidéos à écouter et visionner chez soi gratuitement ou dans un des centres AFPA du Grand Est. Ces modules proposent aussi une interaction de la part du stagiaire* » explique Catherine Gervaise. Dans ces e-modules, les experts mais aussi les entreprises témoignent des innovations dans leur secteur. Sur l'Eurométropole de Metz, le Data Center de Peltre *Advanced MédioMatrix* a choisi de participer à ces modules en ligne. « *Nous sommes ouverts depuis le 9 juin 2020. Nous avons choisi de participer pour nous faire connaître de nos futurs prescripteurs, mais aussi pour acculturer les personnes et élargir notre clientèle. À travers ces vidéos, les personnes en alternance dans les programmes de technologies de l'information de l'AFPA auront l'occasion de découvrir comment nous fonctionnons et peut-être leur donner envie de travailler dans ce domaine. C'est aussi l'occasion pour nous de montrer qu'un data center peut être écoresponsable* » ra-



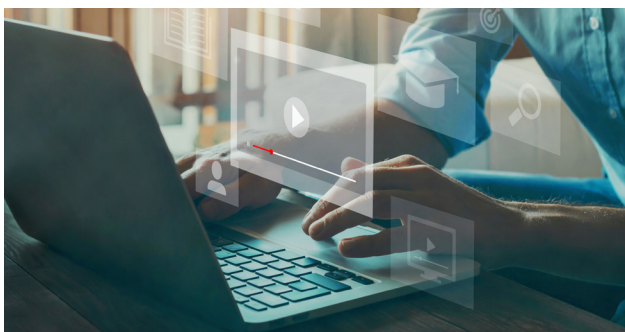
Le data center de Peltre emploie à ce jour 9 personnes dans ses locaux

conte Fabrice Couprie, président et fondateur d'Advanced MédioMatrix. À travers ces modules en ligne, le stagiaire peut découvrir toutes les innovations en place dans le data center du Pôle Santé-Innovation de Mercy. « *Nous recyclons et valorisons nos déchets. Nous économisons l'énergie avec notamment le système de free cooling\*\*, qui permet d'aspirer l'air extérieur, de le purifier puis de l'accélérer pour que l'air ressorte plus froid et refroidisse ainsi les serveurs. Nous recyclons également l'eau de pluie pour nos sanitaires et notre bassin d'incendie. Grâce à ce dispositif, nous avons une vitrine supplémentaire auprès de futurs clients ou employés* » confie le président du data center, qui envisage encore de recruter par la suite.

**Informations et inscriptions sur :**  
[www.e-modules-grandest.fr](http://www.e-modules-grandest.fr)

\* recrutement

\*\* refroidissement gratuit



100 e-modules seront disponibles d'ici l'année prochaine

## Innover pour recruter dans l'artisanat

Comment attirer de nouvelles recrues vers l'artisanat et développer ce secteur dans l'eurométropole ?  
**Les Chambres de Métiers et de l'Artisanat (CMA) de Moselle, d'Alsace et du Grand Est** innovent pour répondre à cette problématique.

La CMA Grand Est lance cette année les « Rendez-vous de la reconversion professionnelle » sur ses différents sites, dont le premier s'est tenu en mai dernier. « *Aujourd'hui, 1 Français sur 2 envisage ou a déjà entamé une reconversion* » selon la CMA de la Moselle, qui compte plus de 125 000 entreprises artisanales dans le Grand Est. Ces rendez-vous, où des ateliers et mini-conférences sont organisés, permettent d'obtenir les clés de réussite de la reconversion et de réaliser les démarches administratives en étant accompagné. L'occasion pour les professionnels de l'eurométropole de se tourner vers cet organisme pour assurer la transition d'un secteur à un autre. « *Alors que 300 000 entreprises artisanales sont à vendre dans les dix ans, les 800 collaborateurs des établissements de la CMA Grand Est, de la CMA Moselle et la CMA Alsace,*

*accompagnent tous les projets de reconversion pour qu'ils s'intègrent pleinement dans le monde de l'artisanat* » témoigne Christophe Richard, Président de la CMA Grand Est.

### Le numérique pour orienter les jeunes vers l'apprentissage

Comment ne pas passer à côté des nouveaux outils de communication ? La CMA de la Moselle a également lancé cette année un nouveau format de vidéos sur YouTube. Avec un format de 2 minutes 30 en moyenne, elles permettent de mettre en avant le témoignage d'un apprenti et de son maître d'apprentissage. Le but est de donner la parole à un jeune dans l'artisanat sur le métier qu'il exerce, afin de faire connaître différents secteurs et la voie de l'apprentissage. Les jeunes

s'adressent directement aux jeunes, tout comme leur maître d'apprentissage, qui appuie également sur le lien fort mentor-apprenant qui se crée et les débouchés positifs de la filière.

**Retrouvez toutes les informations sur :**  
<https://www.cma-moselle.fr>



1 Français sur 2 envisage une reconversion

# SUR ZONE

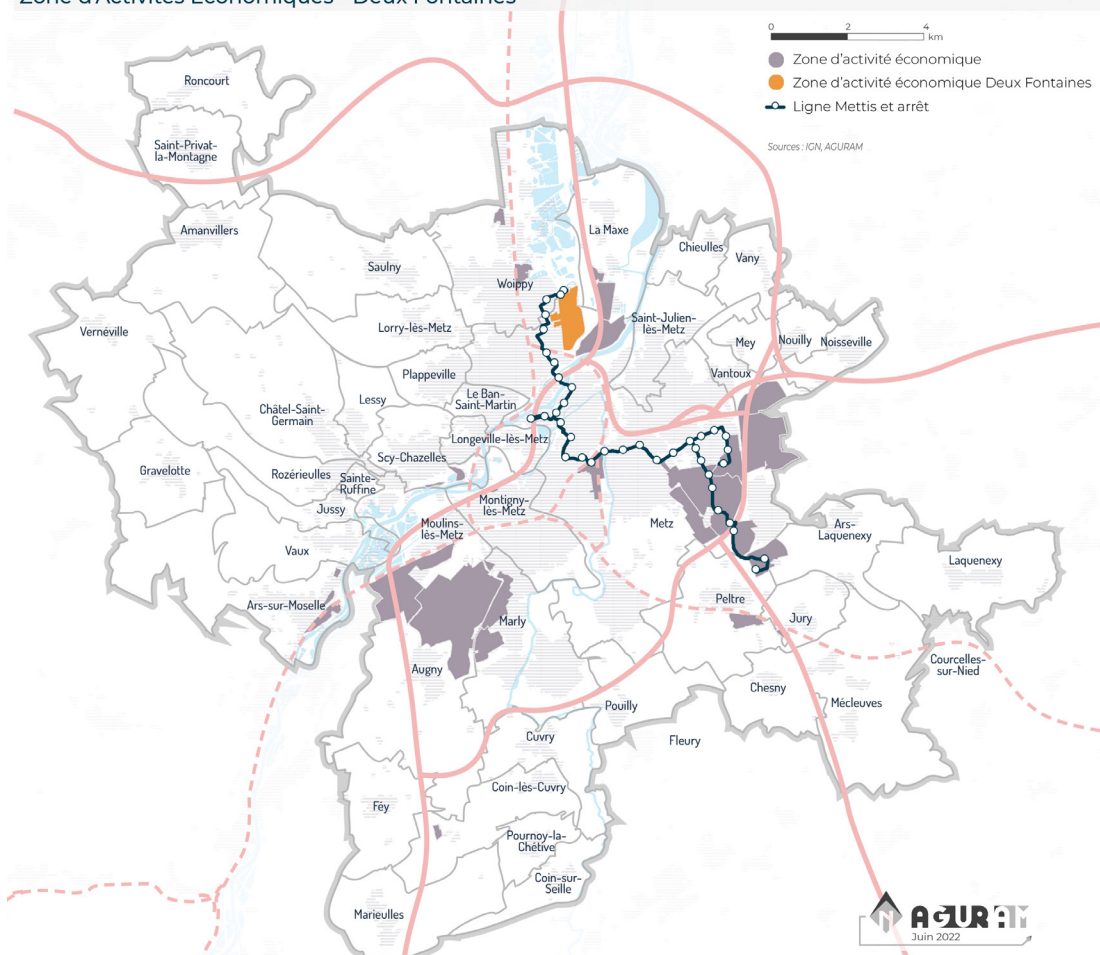


Metz Deux Fontaines s'étend sur 90 hectares

© Inspire Metz

## Zone d'activité Metz Deux Fontaines Une zone de 90 hectares avec une accessibilité multimodale

Zone d'Activités Économiques - Deux Fontaines



Zones d'activité de l'Eurométropole de Metz

Située au Nord de l'agglomération messine, sur les communes de Metz et de Woippy, la zone d'activité économique de Metz Deux Fontaines est proche de l'autoroute A31 (axe Nord-Sud), à proximité directe du centre-ville et du port de Metz. Elle est accessible par les transports en commun avec un arrêt de Mettis (Transport en Commun en Site Propre) situé au nord du site. Créée en 1960, Metz Deux Fontaines accueille principalement des entrepôts de stockage, des commerces de gros, quelques entreprises artisanales et un supermarché pour répondre aux besoins des utilisateurs de la zone mais aussi du tissu urbain qui la borde. Cette zone qui regorge de multiples activités est en pleine restructuration pour s'adapter à la société d'aujourd'hui et devenir plus qualitative grâce aux rénovations réalisées par les propriétaires. Metz Deux Fontaines est également une zone d'activité qui attire toujours de nouvelles entreprises. En 2016, 130 entreprises étaient implantées sur cette zone, permettant de générer 2 400 emplois (source : Insee). Un nombre qui a évolué pour tendre à 225 établissements en place en 2018 dont 138 accueillant des salariés (source : Insee). Aujourd'hui, des entreprises familiales remarquables y sont implantées comme Manuloc et Thomé. Des enseignes de commerce sont aussi installées comme Bofrost et Auchan, des services à l'industrie comme Eimi, Keolis et Stef pour les transports, Urby et la logistique du dernier kilomètre, sans compter les Services Techniques de la Ville de Metz et des loisirs avec le dernier arrivant, Battlekart.

© AGURAM



## Manuloc

# Une société familiale messine en pleine expansion

L'entreprise familiale **Manuloc** s'est implantée en 1974 sur la zone d'activité de Metz Deux Fontaines. Elle s'est étendue et possède depuis 1984 la société individuelle locale Sermat. Rencontre avec **Loïc Bachmann**, directeur de la filiale Sermat et **Thomas Barthelemy**, directeur de la gestion d'actifs de Manuloc.

### Pourquoi avoir choisi la zone d'activité de Metz Deux Fontaines pour vous installer ?

Thomas Barthelemy (TB) : En 1974, l'extension de l'entreprise nous a fait déménager sur la zone de Metz Deux Fontaines. C'est une zone très industrielle où beaucoup de nos partenaires de service à l'industrie sont implantés. Nous sommes parfaitement intégrés à l'environnement économique de la zone. C'est la meilleure zone industrielle de Metz en termes de prestation de service. Elle est aussi très facile d'accès pour nos clients de la Moselle, voire de la Lorraine.

Loïc Bachmann (LB) : Je suis directeur du site sur cette zone depuis 2 ans. C'est un lieu où se trouve notre atelier de préparation de matériaux pour la région avec une soixantaine de personnes qui œuvrent sur place. Il y a véritablement un côté pratique avec cet emplacement.

### Aujourd'hui, quel est votre constat ?

LB : Cette zone s'est développée depuis notre implantation. De nombreuses entreprises se sont installées et sont, aujourd'hui, devenues nos clients. L'emplacement est intéressant par rapport à son positionnement au coeur d'une zone d'activité dynamique et de nos fournisseurs. Il est compliqué aujourd'hui de trouver des zones à Metz qui proposent un accès simple et rapide à l'A31, quel que soit le véhicule.

### Parlez-nous de Manuloc...

TB : Manuloc est une entreprise de location, de vente, de maintenance et de service sur tous les équipements de manutention, qui a été créée par mon grand-père François Verpilleux en 1964 à Ars-sur-Moselle. Ma mère, Catherine Barthelemy, a ensuite pris la direction de l'entreprise en 1974, l'année où nous avons emménagé à Metz Deux Fontaines. Depuis, l'entreprise s'est énormément développée en Moselle, en Lorraine, puis sur le plan national par croissance externe, et plus récemment au Luxembourg, où nous avons maintenant notre filiale Stoll Hydraulics à Bettembourg. De multiples projets nous ont ainsi amenés à faire une réelle extension du groupe à partir de 1984, où la société Sermat (entreprise indépendante locale qui est à la genèse de Manuloc) a racheté une entreprise en Alsace, puis en Bourgogne, en Champagne-Ardenne, etc... Manuloc est aujourd'hui un groupe français et international (implanté en Roumanie), qui compte plus de 1 000 employés sur l'hexagone, dont 150 personnes à Metz. Notre groupe se porte bien avec un chiffre d'affaires de 25 millions d'euros pour notre antenne Sermat à Metz Deux Fontaines et 400 millions d'euros pour l'ensemble de la France. Des recettes qui nous per-



Loïc Bachmann, directeur de la filiale Sermat et Thomas Barthelemy, directeur de la gestion d'actifs de Manuloc

mettent de pouvoir recruter, même si nous rencontrons beaucoup de difficultés à ce niveau.

### Quels sont vos projets futurs ? Comment voyez-vous l'avenir sur cette zone ?

TB : Nous espérons encore plus de succès. La Moselle Est est un secteur sur lequel nous avons une belle présence et où nous pouvons encore nous développer. Nous ne sommes pas leaders sur notre marché en Moselle, mais nous voulons aller plus loin et pousser l'aspect local. Il y a aussi de nouveaux marchés sur lesquels nous travaillons, comme la location de matériels aéroportuaires et de nettoyage pour l'industrie. Nous souhaitons aussi permettre à Manuloc de s'engager encore plus vers l'environnement avec la Responsabilité Sociétale des Entreprises (RSE) et les certificats sur la politique carbone, que nous avons déjà commencé à mettre en place. Aujourd'hui, 40% de notre chiffre d'affaires est réalisé avec du matériel reconditionné. Toute la stratégie de l'entreprise est d'ailleurs orientée vers ce sujet : 90% de notre matériel est électrique et des stations de reconditionnement et de recyclage de batteries de manutention ont été installées.

LB : Le recrutement est au coeur de nos futurs projets. Pour accompagner notre développement, nous sommes en recherche permanente de nouveaux collaborateurs aux profils divers et variés : des techniciens atelier et itinérants, des commerciaux, des managers ou bien des postes dans l'administratif. À l'heure actuelle, nous recherchons de nouveaux talents à hauteur de 10% des effectifs totaux. Notre secteur d'activité, passionnant et humainement enrichissant, permet des évolutions de carrière multiples. Actuellement, pas loin de 150 postes sont ouverts sur l'ensemble du territoire.

[www.manuloc.fr](http://www.manuloc.fr)

## SUR ZONE

# TALENTS



Sophie Laurent, chargée des partenariats industriels CEA Tech Grand Est et Manuel Fendler, directeur de recherche CEA

© Inspire Metz

## CEA Tech Grand Est Pour construire l'usine de demain

**Le Commissariat à l'Énergie Atomique et aux Énergies Alternatives (CEA) est un Établissement Public de recherche à caractère Industriel et Commercial (EPIC). Acteur majeur de la recherche, du développement et de l'innovation, le CEA est implanté dans les régions avec 7 sites dont celui de Metz-Technopôle.**

Comment construire l'usine du futur ? C'est l'une des missions du CEA Tech Grand Est à Metz, via la plateforme Mécatronique pour l'Amélioration des Produits et des Procédés (MAPP), lancée en 2018. « Avec MAPP, l'objectif est d'aider les petites et moyennes entreprises (PME) avec des solutions technologiques qui permettent de créer une véritable rupture avec ce qui est fait aujourd'hui, pour répondre à des problématiques spécifiques de production et leur permettre d'avoir les produits les mieux placés sur le marché », témoigne Manuel Fendler, directeur de recherche CEA et responsable de la plateforme. Ces technologies d'instrumentation permettent d'améliorer la performance des outils, le contrôle qualité au niveau de l'outillage, ou encore d'augmenter la valeur ajoutée du produit par l'électronique embarquée en apportant une offre de service complémentaire au sein de l'appareil auquel il est intégré. « À Metz, nous essayons vraiment d'adapter les technologies pour l'environnement manufacturier de la région. Du côté des ruptures technologiques, l'électronique structurelle que nous développons spécifiquement pour l'instrumentation, profite également d'un environnement extrêmement favorable en termes de ressource scientifique et industriel au sein de l'Eurométropole de Metz. Bientôt l'électronique sera directement installée au cœur des objets et des outils pour simplifier la transition numérique dans les PME » confie le responsable de la plateforme. Aujourd'hui une dizaine de projets sont en cours sur MAPP. « On travaille avec des startups de la deep tech\*, comme MCVE Technologie à Augny par exemple, pour avancer sur des matériaux encore plus intelligents. Mais nous intervenons à tous les niveaux, aussi bien dans l'agriculture, dans l'imprimerie ou encore dans l'automobile. Si les entreprises veulent

*innover, notre but est de les aiguiller pour trouver quel sera le produit de demain et ce qui pourra les démarquer de la concurrence. Notre objectif est vraiment de donner la chance aux petites structures »* ajoute Sophie Laurent, en charge des partenariats industriels CEA Tech Grand Est.

### Innover pour rendre les entreprises plus vertes

Le CEA Tech Grand Est, en partenariat avec la Chambre de Commerce et d'Industrie Moselle Metz Métropole, l'Agence de l'Environnement et de la Maîtrise de l'Énergie (Ademe), CAP'TRONIC\*\* et les incubateurs de la région Grand Est, agit aussi auprès des PME pour les aider dans la transition énergétique. « Nous leur apportons nos compétences pour permettre de trouver de nouveaux outils qui limiteront les erreurs en termes d'impact environnemental » rajoute Sophie Laurent. Dans les dernières innovations proposées par le commissariat, une technologie de panneaux solaires sera développée ces prochains mois pour permettre aux toitures anciennes de supporter les panneaux photovoltaïques. « Que ce soit dans l'écologie ou un autre domaine, notre projet est véritablement de proposer une rupture pour que les entreprises se démarquent grâce à l'innovation. Aujourd'hui, la problématique du bassin de Metz, c'est d'innover tout en conservant l'Humain au cœur de l'activité », déclare la chargée de partenariats industriels. D'autres technologies sont encore en cours d'élaboration dans l'optique de permettre aux PME de se différencier tout en créant de l'emploi dans l'eurométropole.

\* startups qui proposent des produits ou des services sur la base d'innovations de rupture.

\*\* Le programme CAP'TRONIC, porté par l'association JESSICA France, a été fondé il y a 30 ans par le CEA et Bpifrance (Banque Publique d'Investissement). Il propose d'accompagner les entreprises françaises dans la transformation numérique de leurs produits et process de production grâce aux systèmes électroniques connectés.

### Résoudre les problèmes sanitaires avec le numérique

Pour trouver des réponses et de nouveaux talents, un Hackathon\*\*\* transfrontalier sur la santé sera organisé simultanément à Trèves, Luxembourg, Sarrebruck et Metz les 25 et 26 novembre 2022. Le « Healthcare Hackathon QuattroPole » est un événement de numérisation dans le domaine de la santé, où des équipes interdisciplinaires doivent résoudre des problèmes d'actualité dans le domaine sanitaire. Elles devront également trouver des solutions numériques. Dans le cadre du Hackathon QuattroPole, cette collaboration ne devra pas seulement avoir lieu de façon interdisciplinaire, mais également au niveau transfrontalier.

\*\*\* Événement au cours duquel des développeurs informatiques volontaires se réunissent autour d'un projet collaboratif de programmation informatique ou de création numérique.

[www.cea-tech.fr/cea-tech](http://www.cea-tech.fr/cea-tech)

# Label Éco-Défis

## Valorisez vos actions pour l'environnement

L'Eurométropole de Metz renouvelle cette année encore son partenariat avec la **Chambre de Métiers et de l'Artisanat (CMA) de la Moselle** et la **Chambre de Commerce et d'Industrie (CCI) Moselle Métropole Metz** afin de poursuivre l'action **Éco-Défis**.

La CMA 57 et la CCI 57 relancent l'opération Éco-Défis pour une 6<sup>ème</sup> édition, en partenariat avec l'Eurométropole de Metz. Jusqu'au 28 juin, les artisans et commerçants du territoire, qui agissent déjà et/ou qui souhaitent agir d'avantage pour l'environnement, peuvent s'inscrire en ligne. « *Il s'agit d'un accompagnement que nous souhaitons proposer en plus pour les entreprises. Ce label est gratuit et accessible à tous, y compris les petites structures, dont nous voulons valoriser les actions* » explique Gwendoline Cuny, Chargée de mission Écologie industrielle et Territoriale, de l'Eurométropole de Metz. Pour obtenir ce label, les artisans et commerçants doivent relever un minimum de 4 défis dans 3 domaines différents en faveur de l'environnement et de l'éthique sociale. Ils peuvent concerner la gestion des déchets, celle de l'énergie, l'offre d'éco-produits, la qualité de l'air intérieur ou encore la sensibilisation à l'environnement dans l'entreprise. Actuellement, 13 nouvelles entreprises sont labellisées. L'année dernière, ils étaient 54 artisans et commerçants labellisés pour un total de 411 défis réalisés. « *Une fois labellisées, les structures bénéficient gratuitement de toute la communication faite autour de ce label, ainsi qu'une mise en avant dans l'eurométropole* » ajoute Gwendoline Cuny, qui précise que celui-ci est l'occasion d'anticiper les évolutions réglementaires en matière d'environnement.

**Inscriptions et renseignements  
auprès des conseillers :**

**Clémence SAVINEAUX**  
Chambre de Métiers et de l'Artisanat de Moselle  
csavineaux@cma-moselle.fr - 03 87 39 31 96

**Olivier BERTRAND**  
Chambre de Commerce et d'Industrie Moselle Métropole Metz  
o.bertrand@moselle.cci.fr - 03 87 52 31 84

**Gwendoline CUNY**  
Eurométropole de Metz  
gwcuny@eurometropolemetz.eu  
03 57 88 34 43

**LES ÉCOS DÉFIS  
DES ARTISANS ET COMMERÇANTS  
T'EMBALLES OU PAS ?**

**REJOIGNEZ-NOUS,  
RELEVEZ DES DÉFIS  
ÉCOLOGIQUES  
ET BÉNÉFICIEZ DU  
LABEL ÉCO-DÉFIS!**

Plus d'infos sur  
[eurometropolemetz.eu](http://eurometropolemetz.eu)  
dans la rubrique  
transition énergétique.  
Contactez-nous  
pour choisir vos défis.

Une opération à l'initiative de **EUROMÉTROPOLE METZ**

En partenariat avec **CMA MOSELLE**, **AGENCE DE L'EAU RHIN-MEUSE**, **ARENE**, **CCI MOSELLE MÉTROPOLE METZ**, **LE METZ**

Inscrivez-vous pour le label éco-défis jusqu'au 28 juin

© Eurométropole de Metz

## Les entreprises de l'Eurométropole de Metz récompensées en 2022

L'Agence **Handirect Services**, spécialisée dans le routage et les services administratifs sur-mesure à Metz et en Moselle, a obtenu le label Éco-Défis et la certification ISO 9001 en 2021. Cette dernière définit des exigences pour la mise en place d'un système de management de qualité pour les organismes souhaitant améliorer en permanence la satisfaction de leurs clients et fournir des produits

et services conformes. L'entreprise a réalisé la mise sous pli de masques durant la crise sanitaire, leur permettant de recruter davantage de personnes en situation de handicap.

Du côté des startups, deux Messines ont été nominées dans le Top 30 des entreprises dont le dirigeant a moins de 30 ans, du magazine Forbes. La première : **Vivoka**, qui développe

des solutions vocales personnalisées pour ses clients, puis **SESAMm**, qui est spécialisée en intelligence artificielle, en particulier en traitement automatique des langues.

# TALENTS



# FRONTALIER

Gauthier Basin, directeur commercial et Franck Brionne, responsable Back Office

## ZwickRoell à Mercy Point d'entrée des connexions mondiales

**ZwickRoell est un des leaders mondiaux pour la conception et la fabrication de systèmes d'essais destinés aux tests mécaniques des matériaux. Installé depuis 2011 à Metz, le siège français de l'entreprise allemande ZwickRoell est au service de nombreux clients en France. C'est également l'un des points de contact dans les relations mondiales de l'entreprise.**

Les États-Unis, l'Amérique du Sud, le Royaume-Uni, l'Asie, l'Allemagne et d'autres pays d'Europe ont tous un point commun : ils sont en connexion avec l'Eurométropole de Metz où se situe le siège français de l'entreprise allemande ZwickRoell. Créée en 1979, la filiale s'est d'abord installée à Paris, avant de se rapprocher, en 2011, de sa maison-mère située à Ulm en Allemagne. « Il y a une émulation à Metz, ce qui nous a amenés à nous rapprocher de ceux qui font de la Recherche et Développement (R&D) pour améliorer notre service. En déménageant, notre objectif était aussi d'offrir des conditions de travail agréables, pour développer notre recrutement » détaille Gauthier Basin, directeur commercial de ZwickRoell France. L'installation sur le Pôle Santé-Innovation de Mercy est aussi un atout pour l'entreprise. « Nous agissons dans de nombreux domaines, que ce soit l'aéronautique, l'automobile, les métaux ou encore le médical, où nous testons les seringues, les cathéters et autres produits. C'est la raison pour laquelle nous avons déménagé à Mercy, puisque nous

travaillons avec des composants du domaine de la santé. Se situer dans l'Eurométropole de Metz est une belle opportunité, c'est un véritable pôle en termes de matériaux » ajoute le directeur de l'entreprise, qui œuvre régulièrement avec les pays frontaliers. « Il y a beaucoup de clients historiques et de partenaires proches de Metz, comme les universités avec qui nous travaillons régulièrement, les centres de recherche ou encore de grands groupes situés en France, en Belgique et au Luxembourg. Nous sommes parfaitement connectés avec les pays limitrophes ». L'entreprise, connue pour ses services depuis 150 ans, possède aussi une réputation mondiale, qui offre à la ville de Metz et à l'eurométropole, une ouverture à l'international. « Nous sommes une société avec une synergie importante, ce qui nous amène également à intervenir à l'étranger, comme aux États-Unis ou sur le continent asiatique » poursuit Franck Brionne, responsable Back Office de ZwickRoell France.

l'évolution, l'entreprise n'hésite pas à investir. Après s'être agrandie, elle envisage une nouvelle transformation. « Nous allons réaménager le rez-de-chaussée pour installer un experience center\*. Il s'agit d'un espace interconnecté aux autres experience center, qui se trouvent en Allemagne, à Singapour, aux États-Unis, en Autriche ou encore en Angleterre. Il sera dédié à l'accueil des clients nationaux et étrangers pour effectuer les validations techniques et leur apporter une nouvelle expérience de connexion avec les autres pays et le site de Metz » conclut le directeur commercial. De quoi implanter un peu plus l'image de l'eurométropole et de ses acteurs économiques à l'étranger.

\* Nouvelle manière d'accompagner les clients dans les étapes de leur transformation ou dans la création de services et produits innovants.

### Un pôle dédié à l'accueil des clients étrangers

Si le siège français de ZwickRoell est si bien connecté avec l'international, il le doit à sa fonction. « À Metz, nous sommes le back office de l'entreprise. L'administration, le service après-vente ou le support technique sont gérés ici. Notre territoire est la France, et nous intervenons aussi à l'étranger : nous l'avons fait pour les États-Unis par exemple » témoigne Franck Brionne. Pour continuer à répondre aux besoins des clients internationaux et nationaux, l'entreprise doit rester à la pointe de la technologie. « C'est l'un de nos principaux objectifs aujourd'hui, en plus de proposer des systèmes à haute valeur ajoutée et de poursuivre la satisfaction client » ajoute Gauthier Basin. Pour rester au cœur de

### ZwickRoell en quelques chiffres :

- 1 600 collaborateurs travaillent pour ZwickRoell dans le monde
- 60 salariés oeuvrent en France
- La société est représentée dans 56 pays à travers le monde

Plus d'informations sur : <https://www.zwickroell.com>



ZwickRoell est au service de ses clients depuis 150 ans

« Tomorrow in Motion »

# Construire la mobilité du futur

**Les 14 et 15 juin, le Pôle Véhicule du Futur, la Chambre de Commerce et d'Industrie (CCI) Grand Est et les partenaires du projet Pôle Automobile Européen (PAE) organisent le forum « Tomorrow in Motion - La Grande Région, terre d'industrie automobile ». L'occasion de penser et construire la mobilité du futur.**

Comment faire face aux pénuries de pièces électroniques ? Comment guider les entreprises vers la transition énergétique ? Ce sont quelques problématiques abordées lors de ce forum, durant lequel une quarantaine d'orateurs s'expriment sur l'industrie automobile de demain. Cet événement, créé il y a 3 ans, a été pensé pour développer le business et les réseaux de professionnels. Politiques, entreprises et consulaires sont regroupés durant deux jours au Parc des Expositions de l'Eurométropole de Metz pour faire le point sur la filière, la transformation, les innovations et les tensions encore présentes aujourd'hui. « Ce forum est un point d'orgue du projet Pôle Automobile Européen et permet de montrer l'importance de ce pan économique très présent dans nos régions transfrontalières. Près de 2 000 entreprises œuvrent chaque année pour produire 2 millions de véhicules et génèrent près de 450 000 emplois dans la Grande Région » témoigne Vincent Carel, en charge de la filière automobile à la CCI Grand Est. Cette région possède un passé particulier avec le domaine de l'automobile. « Ce secteur a été LE secteur de reconversion industrielle après le déclin des activités sidérurgiques et minières. L'automobile - sites constructeurs et grands équipementiers - représente aujourd'hui plus de 600 établissements dans le Grand-Est et emploie 80 000 salariés, dont près d'un quart en Moselle » ajoute Fabrice Genter, 1<sup>er</sup> Vice-Président de la CCI Grand Est.

## La transition énergétique au cœur du forum

Alors que la France a annoncé réduire les émissions de CO<sub>2</sub> de moitié d'ici 2030 et atteindre la neutralité carbone d'ici 2050, pour le secteur de l'automobile la transition sera plus rapide. « Aujourd'hui la transition énergétique guide entièrement le secteur de l'automobile. À l'horizon 2035, nous ne pourrons plus commercialiser de voitures à énergies fossiles. Donc le challenge vers une marche forcée de l'électrification n'est pas simple » explique Vincent Carel, qui reste toutefois optimiste. « Il y a de nombreuses initiatives d'entreprises dans chaque territoire. Les usines ont déjà commencé à se transformer. Chez nous, nous avons par exemple Stellantis, qui a pris le pas de la fabrication de boîtes de vitesse et de moteurs électriques ». La transition est en revanche moins rapide chez les petites et moyennes entreprises, qui font l'objet de plans de



Vincent Carel, chargé de la filière automobile à la CCI Grand Est

© CCI Grand Est

soutien à la CCI Grand Est et au PVF (Pôle Véhicule du Futur), ainsi que des discussions lors du forum pour leur apporter une visibilité supplémentaire. « Il ne faut pas oublier le tissu de sous-traitants, un ensemble très dense de PMI-PME souvent très innovantes, qu'il est indispensable de soutenir et d'accompagner dans cette période de mutations exceptionnelles » précise Fabrice Genter.

## S'inspirer des pays voisins

Avec plusieurs milliers de travailleurs de la région qui traversent chaque jour les frontières, l'aspect transfrontalier de cette thématique a également toute son importance dans le forum. L'impact de l'évolution du secteur automobile sur les mobilités et les métiers est discuté à travers la conférence table ronde organisée par l'agence Inspire Metz, pour la 4<sup>ème</sup> édition. Concernant la mobilité, la Région Grand Est et l'Eurométropole de Metz disposent déjà d'exemples sur lesquels s'appuyer. « Le Luxembourg a un parc de

bornes de recharges de véhicules électriques conséquent (ndlr : près de 700 bornes installées fin 2021). C'est un pays dont il faut s'inspirer, même si nous n'avons pas les mêmes réglementations » conclut Vincent Carel, pour qui les bornes de recharge permettraient d'améliorer l'attractivité du territoire à la position si particulière. « Un atout de la Moselle dans ce secteur est certainement sa position transfrontalière privilégiée. Notre culture transfrontalière et les possibilités de développement de business qu'elle est capable de générer sont de véritables lignes de force pour dessiner l'avenir de nos territoires, des femmes et des hommes qui y font leur vie » témoigne Fabrice Genter, 1<sup>er</sup> Vice-Président de la CCI Grand Est. Le forum Tomorrow in Motion est l'un des points clés pour proposer de développer de nouveaux business. Il va d'ailleurs plus loin avec la question de la réintroduction de l'industrie automobile dans le Grand Est et dans l'eurométropole, via une économie circulaire, qui fait également l'objet d'une table ronde.



Le forum « Tomorrow in Motion » est organisé pour imaginer la mobilité de demain et la transition du secteur automobile

# INTERNATIONAL

# NOUVEL ARRIVANT



Le magasin 4MURS, dirigé par Dalia Tiffany, est ouvert depuis le 2 avril à Montigny-lès-Metz

## 4MURS

# Un nouveau concept très inspiré pour une marque très inspirante

Créée en 1969 par Michel Drugmanne, fondateur de la marque alors appelée « Expo papier peint », avec un premier magasin à Montigny-lès-Metz, l'entreprise familiale devenue « **4MURS** » ne cesse de se réinventer. Le point sur le nouveau « flagship\* » de la marque ouvert depuis le 2 avril 2022 à Moulins-lès-Metz avec **Dalia Tiffany**, directrice du magasin.

### Pourquoi avoir choisi d'installer ce nouveau concept store à Moulins-lès-Metz ?

L'entreprise 4MURS a toujours su évoluer et a ainsi, dès 2015, développé un projet de repositionnement de l'entreprise avec un nouveau concept de magasin « déco et lifestyle\*\* ». Ce concept très inspiré est imaginé autour de l'offre avec 3 univers différents : la maison (ameublement), la décoration et la rénovation (papiers peints et peinture), le lifestyle (petits objets de décoration, cadeaux...) et l'enfance.

Dès 2020, l'idée a été de transformer les 106 magasins (en France et en Belgique) en concept store\*\*\*. À ce jour, 57 magasins sont déjà prêts dont celui de Moulins-lès-Metz.

4MURS avait un magasin historique à Augny mais il ne correspondait plus au nouveau concept de l'enseigne. Le centre commercial Waves a été une opportunité pour l'enseigne de se repositionner sur l'Eurométropole de Metz et de rester dans une zone périurbaine, en phase avec l'ADN de la marque.

### Quel est votre parcours ?

Après un master I de psychologie du travail effectué à l'Université de Lorraine au Saulcy à Metz et des emplois d'été dans le commerce, j'ai décidé de suivre une licence dans le commerce. Puis, j'ai travaillé dans des grands groupes et évolué à des postes de direction qui m'ont amenée à me déplacer. Cherchant un poste sédentaire avec une entreprise partageant mes valeurs, j'ai rejoint 4MURS

pour prendre la direction du magasin de Moulins-lès-Metz. Après avoir habité à Lyon, je souhaitais également revenir vivre dans l'Eurométropole de Metz et retrouver sa qualité de vie, ma famille et mes amis.

### Parlez-nous du magasin.

Ce magasin est un « flagship », c'est-à-dire un magasin pilote dans lequel on peut découvrir toute l'étendue de notre offre. Il servira d'exemple pour tous les concept store. Grâce à la proximité avec le siège à Marly, nous pouvons y effectuer des tests de procédure et innover.

Des zones spécifiques sont proposées comme « la balade » avec des articles liés à la mobilité pour les enfants et adultes (vélos, trottinettes et accessoires...), un espace central « lifestyle » qui permet de mettre en place des partenariats avec des marques dénichées par 4MURS pour proposer des articles et des ateliers, un espace mobilier et un espace bien-être/beauté.

### Le plus de ce nouveau concept ?

Notre objectif est d'inspirer et de surprendre nos clients. Nous sommes bien sûr très heureux d'y retrouver notre clientèle historique de papiers peints et de bricolage même si avec l'extension de gammes, la clientèle s'est rajeunie avec des jeunes adultes et parents que nous accompagnons dans les moments clés de leur vie. Ce magasin nous permet de bien cibler leurs besoins. Dans un seul et même magasin, on trouve tout ce dont on a besoin dans

l'univers de la maison et du lifestyle pour se sentir vraiment bien chez soi.

### 4MURS en quelques chiffres :

- 15 salariés dans le magasin de Moulins-lès-Metz
- 98,3 millions d'euros de chiffre d'affaires pour le groupe en 2021
- 700 collaborateurs dont 100 au siège social de Marly
- + de 150 marques dont 50% françaises
- 6 500 références en ligne

### Plus d'infos : 4murs.com

\* flagship : magasin pilote

\*\* lifestyle : art de vivre avec des équipements à la personne

\*\*\* concept store : magasin concept



4MURS regroupe plus de 150 marques dont 50% françaises

## JUIN

### Les mercredis des métiers

Chaque semaine de 14h à 15h

Un webinaire où les jeunes, les personnes en reconversion et celles en recherche d'emploi peuvent poser leurs questions sur l'apprentissage et les métiers de l'artisanat.

Inscriptions sur [webinaire@cma-moselle.fr](mailto:webinaire@cma-moselle.fr)

### SAEML Metz Techno'pôles

Jeudi 16 juin

Matinale d'Expertise sur le thème « Sécurité et Cybersécurité : comment lutter contre la fraude »

Au Centre d'Affaires CESCO

Plus d'informations : [myreseau@metztechnopoles.fr](mailto:myreseau@metztechnopoles.fr) – 03 87 20 41 42

### CCI Moselle Métropole Metz

Vendredi 17 juin de 14h à 16h

Prêt à vous lancer, réunion d'informations générales sur les grandes étapes de la création/reprise d'entreprise.

À la CCI

Inscription sur [moselle.cci.fr](http://moselle.cci.fr), rubrique Agenda

### CMA de la Moselle

Vendredi 17 juin

Réunion d'information sur la création/reprise d'entreprise.

En ligne

Informations sur [www.cma-moselle.fr](http://www.cma-moselle.fr)

### Metz Expo Événements

Dimanche 19 juin

Bourse d'antiquités militaires

Centre Foires & Conventions Eurométropole de Metz

### CCI Campus Moselle

Jeudi 23 juin

Job Dating immobilier

Une rencontre entre alternants et employeurs de la filière immobilier est organisée pour les Licence et Master des métiers de l'immobilier.

Valider sa candidature et s'inscrire :

[alternance@moselle.cci.fr](mailto:alternance@moselle.cci.fr)

### Metz Expo Événements

Samedi 25 juin

Marché aux puces

Centre Foires & Conventions Eurométropole de Metz

### SAEML Metz Techno'pôles

Mardi 28 juin

Matinale d'Expertise sur le thème « Comment consolider le financement de mon projet d'entreprise ? »

Au Centre d'Affaires CESCO

Plus d'informations : [myreseau@metztechnopoles.fr](mailto:myreseau@metztechnopoles.fr) – 03 87 20 41 42

## JUILLET

### CMA de la Moselle

Vendredi 1<sup>er</sup> juillet

Réunion d'information sur la création/reprise d'entreprise.

À la CMA 57

Informations sur [www.cma-moselle.fr](http://www.cma-moselle.fr)

### CCI Moselle Métropole Metz

Mardi 5 juillet de 14h à 16h

Comment créer une microentreprise ?

Une réunion pour faire le point sur les avantages et inconvénients de la microentreprise.

Événement en ligne

Inscription sur [moselle.cci.fr](http://moselle.cci.fr), rubrique Agenda

### CCI Campus Moselle

Mercredi 6 juillet de 14h à 15h

Mercredi de l'alternance

À CCI Campus Moselle

[www.moselle.cci.fr](http://www.moselle.cci.fr)

### Metz Expo Événements

Samedi 9 juillet

Marché aux puces

Centre Foires & Conventions Eurométropole de Metz

### CCI Moselle Métropole Metz

Vendredi 22 juillet de 14h à 16h

Prêt à vous lancer, réunion d'informations générales sur les grandes étapes de la création/reprise d'entreprise.

À la CCI

Inscription sur [moselle.cci.fr](http://moselle.cci.fr), rubrique Agenda

### CCI Campus Moselle

Mercredi 24 juillet de 14h à 15h

Mercredi de l'alternance

À CCI Campus Moselle

[www.moselle.cci.fr](http://www.moselle.cci.fr)

### CMA de la Moselle

Vendredi 29 juillet

Réunion d'information sur la création/reprise d'entreprise.

En ligne

Informations sur [www.cma-moselle.fr](http://www.cma-moselle.fr)

## AOÛT

### CMA de la Moselle

Vendredi 19 août

Réunion d'information sur la création/reprise d'entreprise.

En ligne

Informations sur [www.cma-moselle.fr](http://www.cma-moselle.fr)

### Metz Expo Événements

Le 21 août

Puces de la mirabelle

Centre Foires & Conventions Eurométropole de Metz

## SEPTEMBRE

### CMA de la Moselle

Vendredi 2 septembre

Réunion d'information sur la création/reprise d'entreprise.

À la CMA 57

Informations sur [www.cma-moselle.fr](http://www.cma-moselle.fr)

### Metz Expo Événements

Samedi 3 septembre

Marché aux puces

Centre Foires & Conventions Eurométropole de Metz

### CCI Moselle Métropole Metz

Lundi 5 septembre de 9h à 17h

Jusqu'au 13 septembre, stage de 5 jours pour entreprendre.

À la CCI

Inscription sur [moselle.cci.fr](http://moselle.cci.fr), rubrique Agenda

### SAEML Metz Techno'pôles

Mercredi 7 septembre

Atelier de l'Actualité Juridique, Fiscale et Sociale.

Un atelier animé par le Cabinet FIDAL

Au Centre d'Affaires CESCO

Plus d'informations : [myreseau@metztechnopoles.fr](mailto:myreseau@metztechnopoles.fr) – 03 87 20 41 42

### SAEML Metz Techno'pôles

Jeudi 8 septembre

Matinale de l'Économie pour découvrir l'entreprise FIMUREX PLANCHER.

Au Centre d'Affaires CESCO

Plus d'informations : [myreseau@metztechnopoles.fr](mailto:myreseau@metztechnopoles.fr) – 03 87 20 41 42

### SAEML Metz Techno'pôles

Mardi 13 septembre

Atelier de la Communication et du Digital sur le thème « Le Data driven marketing\* ou comment utiliser les données à bon escient ? »

\* Marketing axé sur les données

Au Centre d'Affaires CESCO

Plus d'informations : [myreseau@metztechnopoles.fr](mailto:myreseau@metztechnopoles.fr) – 03 87 20 41 42

### Metz Expo Événements

Samedi 17 septembre

Marché aux puces

Centre Foires & Conventions Eurométropole de Metz

### CCI Campus Moselle

Mercredi 21 septembre de 14h à 15h

Mercredi de l'alternance

À CCI Campus Moselle

[www.moselle.cci.fr](http://www.moselle.cci.fr)

## 12<sup>ÈME</sup> ÉDITION DU MARATHON DE L'EUROMÉTROPOLE DE METZ LE 9 OCTOBRE 2022

Pour les entreprises qui veulent se challenger, les inscriptions au marathon Relais pour les Entreprises de l'Eurométropole de Metz sont ouvertes jusqu'au 23 septembre.

Inscriptions sur :

[www.marathon-metz.fr](http://www.marathon-metz.fr)

Pour profiter encore plus de l'événement, qui se déroule le 9 octobre, l'agence Inspire Metz - Office de Tourisme propose des séjours marathon de 2 à 3 jours.

Toutes les informations sur :

[www.tourisme-metz.com/fr/preparer-son-sejour/sejours-pour-individuels](http://www.tourisme-metz.com/fr/preparer-son-sejour/sejours-pour-individuels)



© Philippe Gisselbrecht Ville de Metz

Marathon de l'Eurométropole de Metz

# L'AGENDA

[www.metzemplettes.eu](http://www.metzemplettes.eu)

Le site qui regroupe  
**plus de 20 000 produits**  
disponibles chez **vos**  
**commerçants Messins !**

- ✓ Disponibilité des stocks **en temps réel**
- ✓ Livraison à **3,50 €**
- ✓ Click & Collect : **offert**

**Justine**

Commerçante sur  
**metzemplettes** depuis 1 an.  
Spécialiste des **desserts messins**

Retrouvez la **dans sa**  
**boutique** ou sur :  
[www.metzemplettes.eu](http://www.metzemplettes.eu)



[metzemplettes.eu](http://metzemplettes.eu)  
Eurométropole de Metz

**#jachetemessins**  
**#jesoutiensmescommerçants**

La présente revue ainsi que tous les éléments la composant sont la propriété exclusive de l'agence Inspire Metz. Toute reproduction, imitation, adaptation, totale ou partielle, sans l'autorisation de l'agence Inspire Metz, sont interdites.

INSPIRE  
L'AGENCE

**Abonnement**



**Vous souhaitez vous abonner  
au «Journal Économique Eurométropole de Metz» ?**

Flashez le QR code ci-dessus et remplissez le formulaire  
ou envoyez un mail à [nkoppe@inspire-metz.com](mailto:nkoppe@inspire-metz.com)

Dans le cadre de la réglementation RGPD, vous pouvez retirer à tout moment  
votre consentement au traitement de vos données et vous désabonner du  
«Journal Économique de l'Eurométropole de Metz». Pour exercer vos droits  
ou pour toute question, vous pouvez contacter l'agence Inspire Metz à  
l'adresse suivante : [nkoppe@inspire-metz.com](mailto:nkoppe@inspire-metz.com)

### Mentions légales

Éditeur : **Agence Inspire Metz**, association inscrite au registre des associations du Tribunal d'Instance de Metz sous  
le volume 176-Folio n°168 ayant son siège 2 place d'Armes J.F. Blondel, 57000 Metz représentée par son Président.  
N° de Siret : 832084412 00010 - Code APE 79902

Mise en page : **Indola Presse**, 2 B Rue du Lavoir, 57140 Woippy  
Impression : Grenz-Echo/[carine.duvivier@rossel.eu](mailto:carine.duvivier@rossel.eu)

Directeur de la publication : **Cédric Gouth**, Président de l'agence d'attractivité Inspire Metz

Responsable de la rédaction : **Marina Lallement-Wagner**, Directrice de la Communication, agence Inspire Metz

Rédaction : **Noémie Koppe**, **Clément Markarian** et **Marina Lallement-Wagner**

Cet exemplaire ne peut être vendu.

Dépôt légal : Juin 2022 / ISSN : 2802-0197

Tirage : 9100 exemplaires

EUROMÉTROPOLE  
**METZ**

L'agence Inspire Metz, agence d'attractivité au service de  
l'Eurométropole de Metz, est soutenue financièrement par la  
Région Grand Est.

La Région  
**Grand Est**